



**GOTRAX**

# G2 E-SCOOTER

COMMUTING ELECTRIC SCOOTER

**MANUAL DE USUARIO**



**GRACIAS  
POR SU COMPRA!**



**GOTRAX**

Este manual de usuario te ayudará a ensamblar y conducir tu nuevo scooter eléctrico. Asegúrate de leer **TODA LA INFORMACIÓN** de este manual antes de usarlo.

**AVISO A TODOS LOS USUARIOS MENORES DE 18 AÑOS:** Es muy importante que tengas el permiso de una persona adulta antes de usar tu scooter eléctrico.



# NO CONDUZCAS HASTA QUE HAYAS LEÍDO ESTO:



**SIEMPRE** usa el casco cuando conduzcas el scooter eléctrico.



Asegúrate de que tu scooter tenga la **batería llena** antes de salir con él.



**Respetar** siempre las normas de tránsito.



**No** utilices el scooter bajo la influencia de drogas o alcohol.



**Siempre** respeta los peatones.



**No** conduzcas en condiciones de lluvia o sobre superficies mojadas. El scooter puede deslizarse de tus pies causando lesiones. Este tipo de condiciones también pueden provocar daños a los componentes electrónicos que invalidarán la cobertura de garantía.



## MENSAJE DE ADVERTENCIA

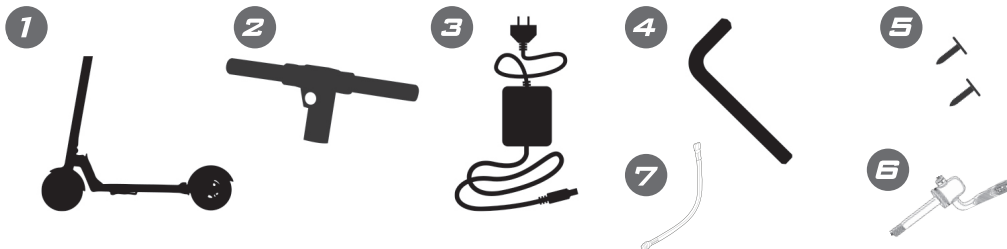
1. **Evita el agua** - El scooter no es a prueba de agua. El agua puede dañar los componentes electrónicos del scooter. Este tipo de daños invalida la cobertura de garantía del mismo. Montar en condiciones de lluvia o sobre superficies mojadas es muy peligros y puede provocar lesiones.
2. **Uso extremo** - No están cubiertos los daños físicos provocados por negligencias o por uso extremo del scooter.
3. **Ten cuidado** cuando conduzcas tu scooter ya que, existe el riesgo de sufrir lesiones graves debido a colisiones, caídas o pérdidas de control si no haces buen uso del mismo y extremas las medidas de seguridad al conducirlo.
4. **No modifiques** el diseño original del producto creado por el fabricante. Esto conlleva la pérdida total de la garantía.
5. **Mantén** las manos y todas las partes del cuerpo alejadas de las partes móviles del scooter mientras conduces.
6. **Antes de conducir** revisa el scooter comprobando que funciona correctamente antes de cada uso.
7. **Verifica** que el sistema de frenado funciona correctamente; también comprueba que todas las etiquetas de seguridad estén en su lugar y que comprendes las advertencias de seguridad.
8. **Asegúrate** de que todos y cada uno de los protectores de los ejes, y otras cubiertas o protectores suministrados por el fabricante estén en su lugar y en buenas condiciones.
9. **Comprueba** que las ruedas están en buenas condiciones y tienen suficiente banda de rodadura.
10. **Nunca** exceda la carga máxima de 100 kg (220 lb).
11. El scooter nunca debe de ser usado por niños menores de 13 años.
12. **Velocidad máxima** que el scooter alcanza es de 20 km/h (12.5 mph).



## APERTURA DE EMBALAJE

Encontrará estos elementos en la caja:

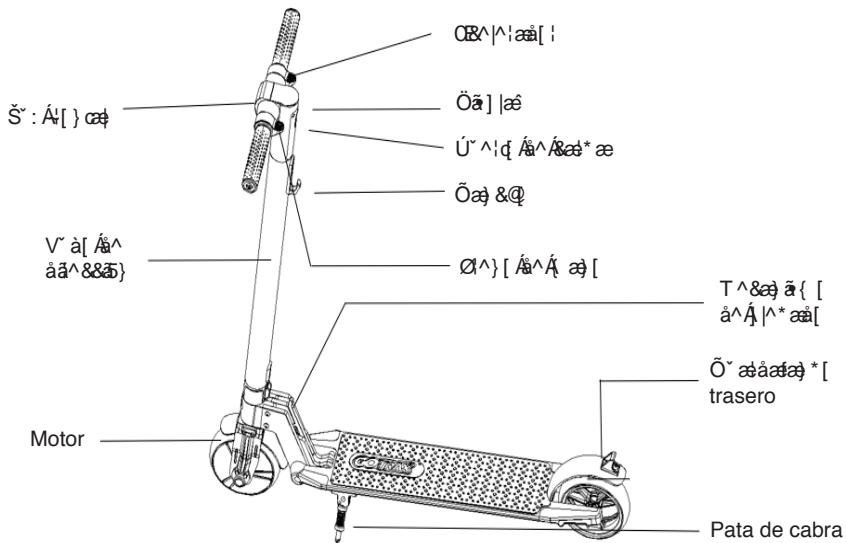
1. Scooter eléctrico
2. Manillar con display incorporado
3. Adaptador de corriente / cargador aprobado
4. Llave Allen
5. Tornillos
6. Pin de seguridad
7. Extensión de inflador



Retire todo el material de embalaje, luego inspeccione cada elemento por si existiera algún daño accidental ocasionado durante el envío.



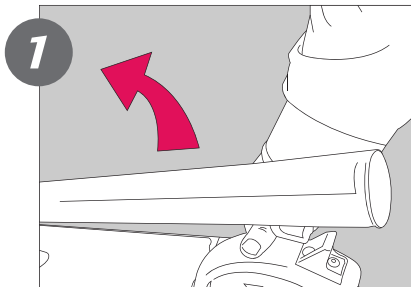
# ŽXR"Ž kv kŽXq)g



El scooter eléctrico viene parcialmente ensamblado.

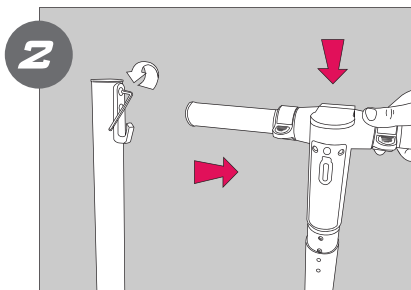


# ENSAMBLANDO TU SCOOTER



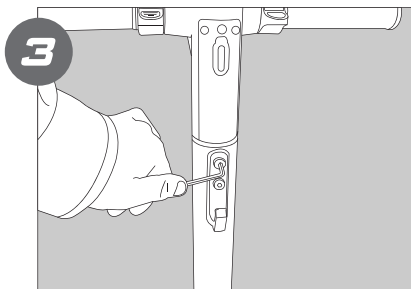
## Despliega el Scooter y asegura el manillar en posición vertical

Presiona hacia abajo en el guardabarros trasero, separa el gancho de plegado y guardabarros y eleva a una posición vertical el tubo de dirección. Una vez que el tubo de dirección se encuentre en posición vertical verifica presionándolo hacia la posición de plegado.



## Separa el gancho y remueve la cubierta plástica de la parte superior del tubo de dirección

Usa la llave Allen para sacar los tornillos que sujetan el gancho. Una vez extraídos el gancho y los tornillos quita el plástico protector ubicado en la parte superior del tubo de dirección.



## Sujeta el manillar al tubo de dirección

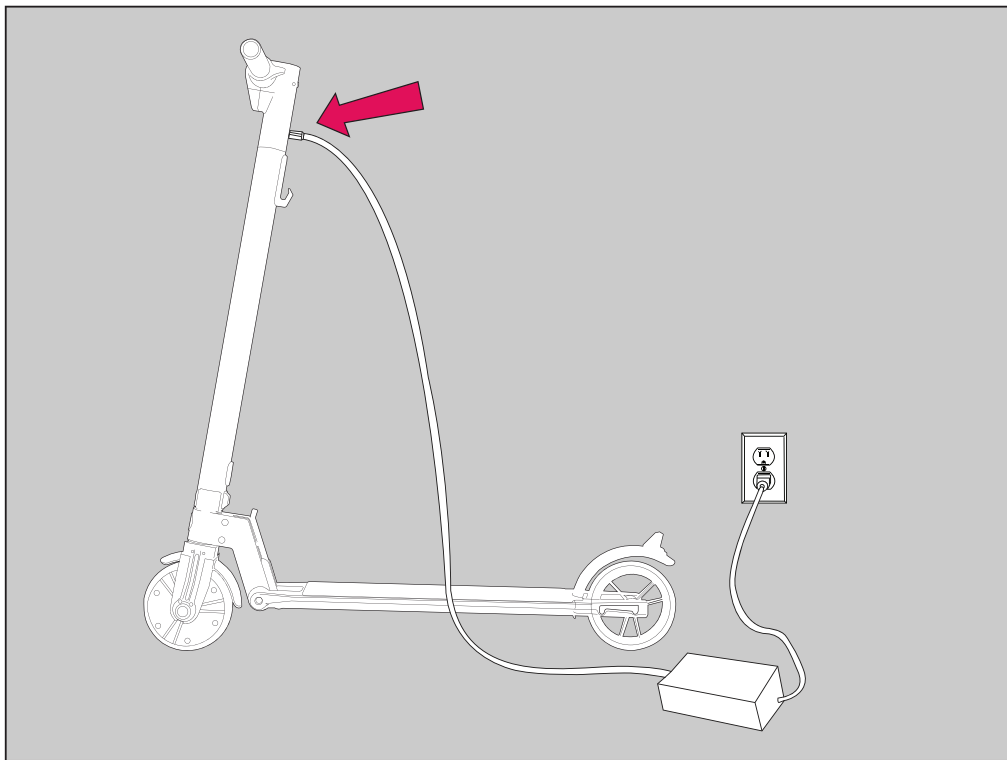
Coloca el manillar en la parte superior del tubo de dirección. Una vez el manillar quede conectado al tubo de dirección, usa la llave Allen para asegurar la posición del gancho de plegado al tubo de dirección con los dos tornillos de sujeción.





## CARGA TU SCOOTER

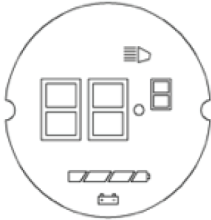
Antes de usar el scooter, debe de cargar completamente la batería.



1. Abre la tapa de goma del puerto de carga.
2. Inserta el enchufe de carga en el puerto.
3. El cargador mostrará una luz verde cuando esté totalmente cargada mientras que cuando este en proceso de carga mostrará una luz roja.
4. Cuando termine de cargar, asegúrate de cubrir el puerto de carga con el fin de mantenerlo libre de polvo y suciedad.



## FUNCIONES DEL DISPLAY



**Para encender el scooter**, presiona y mantén pulsado el botón rojo por 1 segundo.

**Para apagar e scooter**, presiona y mantén pulsado el botón rojo por 5 segundos.

**Para encender o apagar el faro**, presiona el botón rojo por 1 segundo.

**Para cambiar entre 1era y 2da marcha**, presiona el botón rojo por 2 segundos. El display mostrara 1 para la primera marcha y 2 para la segunda marcha.

**El display del scooter muestra la velocidad en Km/h**, la carga de batería, y si el faro se encuentra encendido. Al realizar el proceso de cambio de marcha se mostrará en que marcha se encuentra actualmente.



# CONSEJOS DE CONDUCCIÓN

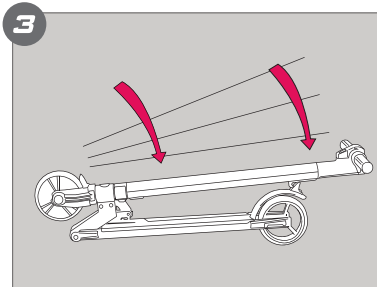
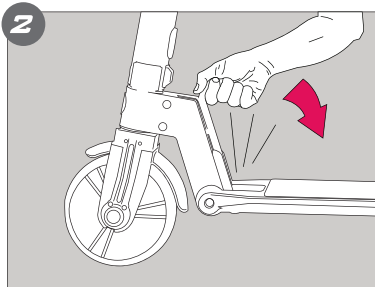
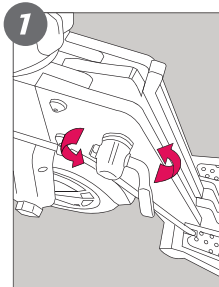
1. Para empezar a conducir el scooter por un pie en la plataforma y el otro en el suelo, date impulso con el pie y al mismo tiempo presiona el gatillo del acelerador (derecho). Al realizar esta operación el motor se pone en marcha. Por seguridad se ha implementado este modo de arranque, evitando así posibles accidentes ocasionados por accionamientos fortuitos del gatillo del acelerador.
2. Presiona el freno de mano para reducir la velocidad o detenerse. Para un frenado más rápido presiona hacia abajo con el pie el guardafangos posterior.
3. El scooter funciona mejor cuando es usado sobre superficies lisas, como aparcamientos, carreteras, caminos y carriles de bicicletas.
4. Siempre limpia tu scooter, puesto que es un vehículo, necesita mantenimiento.
5. No presiones el acelerador si no vas montando el scooter o lo llevas a tu lado mientras caminas.
6. Ten en cuenta el terreno por el que conduces, ten cuidado con los bordillos y otros obstáculos.
7. Usa el botón rojo para cambiar entre marchas como lo harías en una bicicleta, conduce el scooter con la misma lógica para los distintos terrenos y elevaciones. La primera marcha equivale a más potencia para ir cuesta arriba, la segunda marcha es más rápida para ir recta.
8. Control de velocidad: Para activar el control de velocidad mantén pulsado el gatillo del acelerador (derecha) por 10 segundos. Para desactivarlo pulsa el acelerador o el freno indistintamente.
9. CUIDADO: La palanca de control del lado izquierdo de la consola controla el frenomotor electromagnético. Este freno es gobernado por el motor y no será 100% efectivo hasta 30 segundos después de haber puesto en marcha este último.



## GUARDAR / PLEGAR EL SCOOTER

Antes de plegar el scooter asegúrate de que este apagado y de liberar el anclaje de seguridad.

Tire de la palanca del sistema de plegado hacia la rueda trasera. Inserta el gancho, ubicado en el tubo de dirección, en la hebilla situada en el guardafango trasero. Escucharas un click que indica que has terminado la operación de plegado del scooter.





# MANTENIMIENTO Y REPARACIÓN

**Una correcta limpieza y mantenimiento del scooter extenderá su vida útil.**

**Limpieza y almacenamiento:** Limpia la superficie del scooter cuando esté sucia utilizando un paño suave.

**Ajuste de frenos y servicios:** Si nota que necesita ajustar los frenos o cualquier otro servicio para su scooter, comuníquese con nuestro equipo de atención al cliente. Contamos con una red de servicios autorizados que podrán ayudarte con lo necesario para el mantenimiento y reparación de tu scooter. No repare el scooter por su cuenta, ya que corres el riesgo de dañarlo y quede anulada la cobertura de garantía.

**NO** use alcohol, gasolina, kerosene u otros disolventes químicos corrosivos para limpiar el scooter. Puede dañar gravemente la apariencia y la estructura del mismo. Tampoco use máquinas de agua a presión, ya que puede dañar los componentes electrónicos.

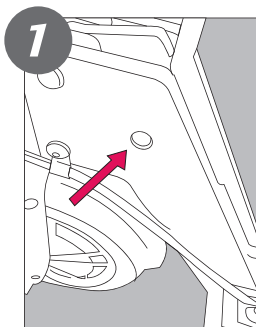
**Almacenamiento:** Cuando no estés utilizando tu scooter, guárdalo en lugar fresco y seco. Evita guardar tu scooter en el exterior porque la exposición al sol puede dañar su apariencia y reducir la vida útil de la batería y de las ruedas. Cuando no vayas a usar tu scooter por un tiempo guárdalo siempre con la batería cargada completamente.

**Refuerce el tubo de dirección:** Si nota que está floja o se mueve mientras conduce, puede ajustar los tornillos. Abra la cubierta de plástico y use la llave Allen para ajustarlos.

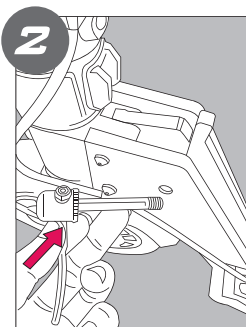


# INSTRUCCIONES PARA EL ANCLAJE DE SEGURIDAD

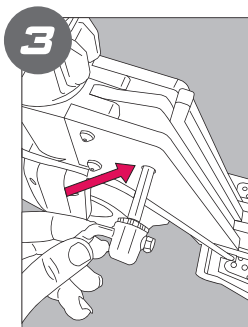
- 1. Despliegue:** Levanta el tubo de dirección a la posición vertical e inserta el pin de seguridad. Rota en sentido horario para ajustar el pin de seguridad
- 2. Pliegue:** Rota el pin de seguridad en sentido antihorario y sácalo de su posición. Pliega el scooter e inserta el pin de seguridad de nuevo en sentido horario para volver a ajustarlo.



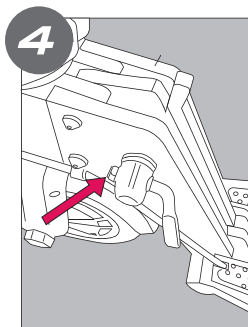
1  
El orificio está al lado de la palanca roja en la parte inferior del scooter.



2  
La flecha apunta al Pin de seguridad (imagen).



3  
Inserte con cuidado el Pin de seguridad.



4  
Gire el Pin de seguridad en el orificio y asegúrese de que este gire firmemente en su lugar.



## INFORMACIÓN SOBRE LA BATERÍA

Utiliza únicamente el adaptador de corriente aprobado por Gotrax para cargar tu scooter. Si usa otro modelo diferente puede existir riesgo de incendio o que el equipo quede dañado.

Si no desecha adecuadamente las baterías usadas puede contaminar seriamente el medio ambiente. Por favor, cumpla con la regulación vigente de gestión de residuos.

Asegúrate de guardar el scooter y adaptador de corriente a temperaturas no superiores a 50 grados centígrados ni inferiores a -20 grados centígrados.

**Precaución** - Riesgo de Incendio - No hay piezas que el usuario pueda reparar. La exposición prolongada a rayos UV, lluvia o elementos pueden dañar los componentes internos. Se recomienda almacenarlo en un lugar protegido.



## RESOLUCIÓN DE PROBLEMAS

Los manuales de usuario se actualizan frecuentemente en nuestra web **Gotrax.com**. Nos reservamos el derecho de modificar o actualizar los mismos en cualquier momento y publicarlos en nuestra web.

## GARANTÍA

El scooter cuenta con una garantía de 90 días contra fallas de fabricación. La garantía no cubre malos usos, negligencias, accidentes o daños provocados por el agua. Para mayor información sobre los términos de garantía, consulta la póliza de garantía incluida o comunícate con servicio al cliente para mayores detalles.





WWW.GOTRAX.COM

#RIDEGOTRAX





GOTRAX.COM